

LE PETIT rapporteur

Volume 5 | Numéro 4 | DÉCEMBRE 2023 À MARS 2024



PROGRAMMATION LOISIRS

HIVER

INSCRIPTION RÉSIDENTS

du 27 nov. au 17 déc.

inscription non-résidents
du 11 au 17 déc.

DÉBUT DES COURS

Semaine du 14 janvier 2024

VOTRE SOURCE D'INFORMATION MUNICIPALE

Joyeuses Fêtes

... Rendez-vous au Marché de Noël !



© Crédits - Les Festifs

VIE MUNICIPALE

VIE CITOYENNE

ACTIVITÉS & ÉVÈNEMENTS

VIE COMMUNAUTAIRE

P. 4

P. 6

P. 10

P. 14



STONEHAM-ET-TEWKESBURY



Ton avenir
ON Y TRAVAILLE
ensemble!



Besoin d'un coup de pouce
dans tes démarches?

Ton CJE est là pour toi!

Emploi | Orientation | Projets
15 - 35 ans

Avec la participation financière de:



418 623-3300
www.cjecc.org

GOULDS
WATER TECHNOLOGY
a xylem brand



Puits - Pompes
Pression constante

VENTE - RÉPARATION - INSTALLATION

Benoît Bureau, propriétaire
info@serviceregent.com

Plus de **30 ans** à votre service ...
Faites confiance à votre **professionnel!**

Licence RBQ: 2545-5577-56

www.serviceregent.com
418 849-5614

**Profitez d'un
territoire naturel
unique!**



Parc national
de la Jacques-Cartier

418 848-3169
sepaq.com/jacquescartier



Dany Pageau

Cell. : (418) 571-6573

Tel. : (418) 848-3371

Courriel : info@efsb.ca

Excavation résidentielle et commerciale

Installation septique

Gestion des eaux pluviales

Aménagement de terrain

Empierrement de berge

Mur de soutènement

Transport en vrac

Déneigement commercial

Réparation de camions lourds



MEKPRO

Certificat BNQ:48143-1-02

Licence RBQ:8101-3740-43

Accrédité:



POUR NOUS JOINDRE 418 848-2381

Télécopie : 418 848-1748

info@villestoneham.com

villestoneham.com

Horaires d'ouverture :

Du lundi au vendredi : 8 h 30 à 12 h et 13 h à 16 h 30

Fermeture pendant la période des fêtes :

Les bureaux de la Municipalité seront fermés du 25 décembre 2023 au 2 janvier 2024 inclusivement.

En dehors des heures d'ouverture :

Pour toute demande nécessitant l'intervention urgente d'un contremaître des travaux publics : 418 848-2381, option 6

COMPLEXE MUNICIPAL/HÔTEL DE VILLE

325, chemin du Hibou

Stoneham-et-Tewkesbury (Québec) G3C 1R8

SERVICE DES LOISIRS

Presbytère - 117, 1^{re} Avenue

Stoneham-et-Tewkesbury (Québec) G3C 0L3

CASERNE INCENDIE

201, chemin de la Grande-Ligne

Stoneham-et-Tewkesbury (Québec) G3C 0X7

GARAGE MUNICIPAL

205, chemin de la Grande-Ligne

Stoneham-et-Tewkesbury (Québec) G3C 0X7

LE CONSEIL MUNICIPAL

Maire : Sébastien Couture - scouture@villestoneham.com

Conseillères et conseillers :

- Gaétane St-Laurent : District 1
ggstlaurent@villestoneham.com
- Yannick Plamondon : District 2
yplamondon@villestoneham.com
- Sébastien Cottinet : District 3
scottinet@villestoneham.com
- André Sabourin : District 4
asabourin@villestoneham.com
- Dominique Mahé : District 5
dmahe@villestoneham.com
- Hélène Joseph : District 6
hjoseph@villestoneham.com

Rédaction et correction : Municipalité de Stoneham

Révision : Gaétane G. St-Laurent

Dépôt légal : 2023

Production graphique : Editions Média Plus Communication

Téléphone : 514 727 6769 | Site : editionsmpc.ca

Impression : Imprimerie spéciale de la compagnie

Editions Média Plus Communication



BIBLIOTHÈQUE JEAN-LUC-GRONDIN

Située au complexe municipal - T. 418 848-2381 poste 241

- Lundi : FERMÉE
- Mardi : 9 h 30 à 11 h 30 & 15 h à 19 h
- Mercredi : 13 h à 17 h
- Jeudi : 9 h 30 à 11 h 30 & 15 h à 19 h
- Vendredi : FERMÉE*
- Samedi : 9 h 30 à 11 h 30
- Dimanche : 13 h à 16 h

* *Ouverture occasionnelle durant certaines journées pédagogiques : consultez le site internet ou la page Facebook pour connaître les dates et les horaires.*

ÉCOCENTRE

100, chemin Plante - Stoneham-et-Tewkesbury G3C 0S4

Heures d'ouverture hivernales

Jusqu'à la dernière semaine complète du mois de mars

Vendredi et samedi : 8 h 30 à 16 h

TRANSPORT COLLECTIF De La Jacques-Cartier (TCJC)

Pour les horaires, trajets et tarification,

consultez le : www.tcjacquescartier.com

Trajets : Lignes #23 et #24

Stoneham-et-Tewkesbury <-> Québec-Ste-Foy

NUMÉROS IMPORTANTS

Urgence 911

Info Santé 811

CLSC La Source Nord 418 628-6808

Alcooliques anonymes 418 529-0015

École du Harfang-des-neiges 418 634-5546

Maison des jeunes, L'Atôme 418 848-3457

MRC de la Jacques-Cartier 418 844-2160

**COMMENT NE RIEN MANQUER
des activités de la Municipalité ?**



Consultez le site internet villestoneham.com

Inscrivez-vous à l'infolettre à partir de notre site internet

Inscrivez-vous au Portail Voilà! pour recevoir les avis publics et autres notifications

Inscrivez-vous sur Horizon pour vous exprimer sur les projets municipaux et soumettre vos idées
Horizon.villestoneham.com

Aimez notre page Facebook/Ville de Stoneham

MOT DU MAIRE



Chère citoyennes, chers citoyens,

À l'approche des festivités de fin d'année, je ne peux m'empêcher de repenser à l'élan de solidarité incroyable que nous avons vécu, les derniers jours de 2022. Pendant la panne majeure qui réunissait tous les ingrédients pour nous isoler, nous nous sommes plutôt unis pour faire face à la tempête. Il y avait quelque chose de spectaculaire et bien visible dans les gestes d'entraide qui se sont déployés.

En d'autres occasions, tout au long de l'année, la force de la communauté et l'implication de nos citoyens sont tout aussi importantes, mais se font moins flamboyantes ou se déroulent dans l'ombre. « Seul, on va plus vite; ensemble, on va plus loin. » Pour moi, ce n'est pas qu'une belle phrase à publier sur les médias sociaux. Je continue à croire fermement en l'importance d'impliquer concrètement nos citoyens, autant dans nos actions que dans nos décisions. Plusieurs réalisations concrètes et projets en cours m'incitent à travailler encore dans ce sens.

Au chapitre des réalisations communautaires, je pense à l'espace collectif Allen-Neil. Grâce à l'implication d'un comité de citoyens, à qui la Municipalité a donné un réel pouvoir décisionnel dans le choix de l'aménagement et de l'utilisation des sommes octroyées, tous les citoyens peuvent maintenant bénéficier de sentiers en bordure de rivière et de modules de jeux qui font le bonheur des petits.

Je salue aussi l'initiative de café communautaire qui voit le jour dans le pavillon du parc des Draveurs, dans le secteur de Tewkesbury. En rendant un bâtiment public disponible, en accompagnant financièrement et en services l'organisme porteur du projet, la Municipalité saisit une autre belle occasion d'aller plus loin.

En confiant des mandats à Action Transition, notre administration dynamise et aide à pérenniser un organisme du territoire qui, à son tour, rassemble des citoyens désirant faire une différence et contribuer au développement durable.

Une des choses qui me rend encore plus fier, c'est de voir à quel point nos citoyens répondent présents lorsqu'on les invite à réfléchir et à voir plus loin avec nous, même quand ça paraît moins concret ou que les réalisations semblent lointaines. Que ce soit dans des ateliers de consultations publiques dans le cadre de la planification stratégique, d'un exercice de cartographie communautaire visant à faire ressortir le potentiel récréotouristique du territoire et les milieux naturels à mettre en valeur à Stoneham-et-Tewkesbury ou encore lorsque certains dossiers urbanistiques requièrent que la population soit entendue, nos citoyens s'impliquent.

Les projets sont innombrables et même si on souhaiterait que tous se réalisent très vite, nous privilégions toujours une bonne réalisation et surtout, une bonne planification. Un bon exemple de dossier où les choses avancent moins vite que si on acceptait de travailler seuls est celui de l'implantation des nouveaux skatepark, pumphack et module de jeu au parc des Fondateurs. Notre volonté d'impliquer les citoyens dans la démarche rend plus complexe le processus d'appel d'offres et d'octroi de contrat, mais nous demeurons fidèles à nos engagements et convictions et réussirons à réaliser le projet au printemps en impliquant les citoyens dans nos choix finaux.

Les défis sont immenses et malgré les nouveautés nous travaillons en continu pour améliorer la base des services aux citoyens. Nos ambitions, images des vôtres, deviennent porteuses de changement, d'amélioration et d'adaptation aux défis passés et futurs où le territoire que nous habitons s'impose toujours comme acteur principal. Restons soudés dans ce travail quotidien, peu importe le dossier qui nous préoccupe, et continuons à faire briller notre communauté.

Pour terminer, je profite de l'occasion pour vous souhaiter, en mon nom et au nom du conseil municipal, un joyeux temps des Fêtes et nos meilleurs vœux pour 2024 !

Sébastien Couture, Maire de Stoneham-et-Tewkesbury



**SÉANCES
ORDINAIRES**

**19 H
SALLE DU CONSEIL
WEBDIFFUSION**



**À METTRE À VOTRE AGENDA
| Prochaines séances du conseil municipal**

- **Lundi 4 décembre : Séance ordinaire**
- **Lundi 11 décembre : Séance extraordinaire - Budget**

Le calendrier 2024 des séances ordinaires du conseil municipal sera adopté à la séance du 4 décembre 2023.

Notez qu'il n'est désormais plus possible de poser vos questions à distance lors de la webdiffusion en direct. Les citoyens peuvent à tout moment s'adresser directement aux membres du conseil via leur adresse courriel, disponible sur le site internet de la Municipalité.





NOËL DANS LA JACQUES-CARTIER

| Marchés de Noël

La saison des marchés de Noël s'annonce festive dans la région de La Jacques-Cartier! Encore cette année, 6 marchés de Noël apporteront une touche de magie à la région du 25 novembre au 10 décembre.

DES MARCHÉS FESTIFS ET ANIMÉS À METTRE À VOTRE AGENDA :

Salon Expo-Cadeaux

25 et 26 novembre - *Sainte-Catherine-de-la-Jacques-Cartier*

Marché de Noël de Saint-Gabriel-de-Valcartier

25 et 26 novembre - *Saint-Gabriel-de-Valcartier*

Marché de Noël de Stoneham-et-Tewkesbury

1, 2, 3, 8, 9 et 10 décembre (*Détails en page 11*)

Féerie de Noël

2 et 3 décembre - *Lac-Beauport*

Marché de Noël de Sainte-Brigitte-de-Laval

8, 9 et 10 décembre - *Sainte-Brigitte-de-Laval*

Salon des artisans de Shannon

9 et 10 décembre - *Shannon*

Pour tous les détails, visitez le mrcjacques-cartier.com/noel.



LA JACQUES-CARTIER, J'Y VIS, J'Y TRAVAILLE | Emploi

Vous êtes à la recherche d'un travail ou d'un revenu d'appoint ? Les employeurs de la région sont encore en plein recrutement. Ils offrent des emplois qui conviennent à tous les types de travailleurs, notamment aux jeunes retraités de 50 ans et plus qui désirent demeurer actifs et contribuer à leur société.

Travailler dans le plus grand terrain de jeux

Occuper un emploi dans la région de La Jacques-Cartier, c'est travailler dans le plus grand terrain de jeux. De nombreux emplois en nature ou en plein air sont disponibles, notamment au Village Vacances Valcartier ou au Centre Castor. Des emplois à temps plein ou à temps partiel, selon les disponibilités des candidats, qui donneront assurément des bouffées d'air frais et des anecdotes savoureuses à raconter au souper. D'autres emplois sans aucun lien avec l'industrie touristique sont aussi disponibles, tous en commun le cadre enchanteur dans lequel ils ont lieu.

Pour voir quelques-uns des emplois à combler et vous abonner à l'infolettre recrutement, visitez le www.mrcjacques-cartier.com/jy-travaille.

LAURÉATS BIENTÔT CONNUS

| Concours La carte de Noël régionale

C'est au cours de la semaine du 4 décembre prochain que les lauréats de la 23^e édition du concours La carte de Noël régionale seront connus. Le préfet de la MRC de La Jacques-Cartier en fera l'annonce via une vidéo diffusée sur la page Facebook de la MRC. Il révélera également l'œuvre élue coup de cœur par le public.

Parmi tous les lauréats, un grand gagnant verra son œuvre illustrer la carte de Noël que la MRC remettra à tous ses collaborateurs et partenaires, en plus de recevoir un prix en argent.

Mentionnons le concours La carte de Noël régionale est toujours aussi populaire, même à sa 23^e édition. Encore cette année, 146 artistes de tous âges et 8 services de garde ont déposé leur candidature.

Pour connaître tous les finalistes et lauréats, surveillez la page Facebook de la MRC ou le mrcjacques-cartier.com.

CÉLÉBRER NOTRE PATRIMOINE

| Patrimoine immatériel

Tout l'automne, la série « Vivant » a mis en vedette les porteurs de tradition et de savoir-faire de la région. Plongeant au cœur même de la communauté locale, cette série a mis de l'avant des connaissances et des acquis en lien avec des pratiques, des traditions et des savoir-faire d'antan qui ont été transmis de génération en génération.



Le cornemuseur Alan Stairs, l'expert de la pêche à la mouche Marc Lépine et Nicole Lefebvre, chevronnée du métier à tisser, tous trois résidents de Stoneham-et-Tewkesbury, se sont d'ailleurs prêtés au jeu en faisant découvrir leur pratique.

Cette série est diffusée jusqu'en janvier sur les ondes de CCAP.Tv. Elle peut aussi être visionnée en rattrapage sur les différentes plateformes numériques de la MRC et de CCAP.Tv.

Encore plus de détails au mrcjacques-cartier.com/vivant.



Attention à l'accumulation de neige !

L'hiver approche à grands pas et certaines mesures préventives doivent être respectées pour votre sécurité.

Durant la saison hivernale, il est primordial de procéder au déneigement de vos issues de secours (fenêtres et portes), des escaliers et de vos balcons afin d'éviter tout incident, et ce, en tout temps.

En cas d'incendie, ou de tout autre incident qui pourrait nécessiter l'évacuation de votre habitation, **la rapidité d'exécution est gage de sécurité.** Ainsi, les obstacles comme les amas de neige et de glace obstruant votre sortie principale, votre balcon, votre porte arrière ou encore vos fenêtres à un étage supérieur représentent une source de danger à éliminer.



RÉFLEXES À AVOIR EN HIVER :



- **Après chaque chute de neige, déglecez et déneigez les sorties de votre domicile**, incluant les fenêtres du sous-sol et les balcons, et **assurez-vous que les voies d'accès menant à ces sorties soient désencombrées. Rendez votre habitation facile d'accès** pour une intervention rapide des services d'urgence.
- **Vérifiez les fenêtres de votre demeure et gardez-les en bon état** afin de pouvoir les ouvrir en tout temps, peu importe la saison.
- **Assurez-vous que les chiffres ou les lettres servant à identifier votre bâtiment soient facilement visibles à partir de la voie publique.**
- **Il est important qu'aucun banc de neige n'obstrue l'adresse de votre bâtiment** et si tel est le cas, **trouvez une alternative** afin de vous assurer que les intervenants d'urgence puissent la repérer rapidement.
- **Finalement, prenez conscience que les pluies et les redoux augmentent le poids de la neige.** Par conséquent, **les risques d'affaissement ou d'effondrement des toitures et des balcons sont à envisager sérieusement.** Il est donc recommandé de vérifier si la neige accumulée sur votre propriété représente de tels risques et de prendre les mesures requises auprès d'un spécialiste afin de vous assurer que les lieux sont sécuritaires.

On vous présente le nouveau camion de sauvetage spécialisé 1040 !

Notre ancien véhicule de sauvetage International Utilimaster 1992 a rendu de grands services depuis 1992, mais il était temps pour lui de prendre sa retraite ! En effet, il n'était plus adapté à nos besoins et surtout ne répondait plus aux nouvelles normes de santé-sécurité. Avant, les pompiers pouvaient s'habiller en roulant, or aujourd'hui c'est formellement interdit. De plus, il était rendu difficile de tirer les différentes remorques de sauvetages avec motoneige, quatre roues et bateau.

Le nouveau véhicule est spécialement équipé pour répondre à une variété de situations d'urgence telles que les sauvetages hors route, nautiques ou sur glace, techniques de type cordage et espace clos. Le 1040 sera aussi déployé sur les incendies ou les autres interventions afin d'apporter une possibilité de poste de commandement ou de véhicule de réhabilitation de nos pompiers.

Le choix d'investir dans ce camion de sauvetage modernisé découle de notre engagement envers la sécurité publique et notre détermination à fournir des services de secours de la plus haute qualité.

Si vous voulez en savoir plus sur le dernier pensionnaire de la caserne, visitez le site internet de la Municipalité.





CALENDRIER 2024

COLLECTE DES MATIÈRES RÉSIDUELLES



Recyclage



Déchets + Résidus alimentaires



janvier						
L	M	M	J	V	S	D
1	2	3	4	5	6	7
8	9	10	11	12	13	14
15	16	17	18	19	20	21
22	23	24	25	26	27	28
29	30	31				

février						
L	M	M	J	V	S	D
			1	2	3	4
5	6	7	8	9	10	11
12	13	14	15	16	17	18
19	20	21	22	23	24	25
26	27	28	29			

mars						
L	M	M	J	V	S	D
				1	2	3
4	5	6	7	8	9	10
11	12	13	14	15	16	17
18	19	20	21	22	23	24
25	26	27	28	29	30	31

avril						
L	M	M	J	V	S	D
1	2	3	4	5	6	7
8	9	10	11	12	13	14
15	16	17	18	19	20	21
22	23	24	25	26	27	28
29	30					

mai						
L	M	M	J	V	S	D
		1	2	3	4	5
6	7	8	9	10	11	12
13	14	15	16	17	18	19
20	21	22	23	24	25	26
27	28	29	30	31		

juin						
L	M	M	J	V	S	D
					1	2
3	4	5	6	7	8	9
10	11	12	13	14	15	16
17	18	19	20	21	22	23
24	25	26	27	28	29	30

juillet						
L	M	M	J	V	S	D
1	2	3	4	5	6	7
8	9	10	11	12	13	14
15	16	17	18	19	20	21
22	23	24	25	26	27	28
29	30	31				

août						
L	M	M	J	V	S	D
			1	2	3	4
5	6	7	8	9	10	11
12	13	14	15	16	17	18
19	20	21	22	23	24	25
26	27	28	29	30	31	

septembre						
L	M	M	J	V	S	D
						1
2	3	4	5	6	7	8
9	10	11	12	13	14	15
16	17	18	19	20	21	22
23	24	25	26	27	28	29
30						

octobre						
L	M	M	J	V	S	D
	1	2	3	4	5	6
7	8	9	10	11	12	13
14	15	16	17	18	19	20
21	22	23	24	25	26	27
28	29	30	31			

novembre						
L	M	M	J	V	S	D
				1	2	3
4	5	6	7	8	9	10
11	12	13	14	15	16	17
18	19	20	21	22	23	24
25	26	27	28	29	30	

décembre						
L	M	M	J	V	S	D
						1
2	3	4	5	6	7	8
9	10	11	12	13	14	15
16	17	18	19	20	21	22
23	24	25	26	27	28	29
30	31					

L'HIVER & NOS CHEMINS

Ensemble, veillons à la sécurité de tous !

Comme vous le savez, les premiers flocons sont à nos portes et comme chaque année, la Municipalité doit se préparer afin d'assurer la sécurité, de favoriser un déneigement efficace et de prendre soin de nos infrastructures. De votre côté aussi, quelques gestes sont à poser pour que tout le monde passe l'hiver en toute quiétude.



RESPONSABILITÉ DE LA MUNICIPALITÉ

- Installer les balises de rues
- Préparer la flotte de camions de déneigement
- Procéder à la fermeture des parcs, jeux d'eau et de différents espaces publics
- Préparer la patinoire et les bâtiments municipaux pour l'hiver
- Finaliser les différents travaux d'entretien des chemins
- Nettoyer le réseau d'égout
- Nettoyer les grilles pluviales
- Retirer la signalisation temporaire et les corridors scolaires

RESPONSABILITÉ DU CITOYEN

- Installer des toiles pour protéger votre gazon et pour faciliter le ramassage du sable et de roches sur votre terrain au printemps (fortement recommandé)
- Identifier les différents obstacles au déneigement : arbres, puits, haies, objets décoratifs
- Enlever les paniers de basket-ball
- Être courtois avec nos déneigeurs en adaptant votre conduite de manière à favoriser un travail efficace des équipements de déneigement
- Diminuer votre vitesse lorsque vous croisez un véhicule de déneigement

PETITS RAPPELS :

- Placez correctement les bacs de déchets et de recyclage pour permettre une route plus large et sécuritaire.
- Adaptez votre conduite aux conditions routières.
- Installez vos pneus d'hiver : les pneus d'hiver sont obligatoires entre le 1^{er} décembre et le 15 mars.

Stationnement interdit

Nous désirons vous rappeler qu'il est strictement **interdit de stationner votre véhicule dans la rue en tout temps du 1^{er} novembre au 15 avril**. Selon l'article 6.3.5 et 6.3.12 du règlement municipal, des amendes allant de 30 \$ à 50 \$ pourraient être remises.

Merci à tous pour votre collaboration !

Bac brun
nettoyé et
remisé
pour l'hiver



TRANSITION DU BAC BRUN VERS LE SAC MAUVE

Nouvelle collecte des RÉSIDUS ALIMENTAIRES

La question à retenir : Est-ce que ça se mange ou est-ce une partie de quelque chose qui se mange?

Les rappels :

- Utiliser les sacs que pour les résidus alimentaires;
- Les sacs mauves ne doivent pas être mis dans un sac à ordures;
- Remplir les sacs suffisamment pour éviter d'en dépenser inutilement;
- La Municipalité implantera une méthode pour vous alimenter en provision de sacs. La procédure vous sera communiquée ultérieurement et visera à minimiser le gaspillage des sacs.

Pour vous aider au tri, téléchargez l'application mobile de Recyc-Québec « Ça va où? » ou consultez le site internet : <https://cavaouwebapp.recyc-quebec.gouv.qc.ca/>

La Municipalité vous remercie, votre collaboration fait la différence !



ENVIRONNEMENT & CASTOR

| Retour sur le sondage « cohabitation avec le castor »

Vous avez été nombreux à vous intéresser à l'enjeu de la cohabitation avec le castor au lac Durand et partout sur le territoire de Stoneham-et-Tewkesbury ! Nous remercions les citoyens de Vermont-sur-Lac d'avoir pris le temps de compléter le sondage et d'avoir partager leurs idées concernant la présence des castors et leurs préoccupations liées à la qualité de l'eau en générale.

Vous souhaitez être inclus dans la discussion ou bien de discuter davantage du projet ?

Vérifiez-s'il n'est pas trop tard pour vous impliquer ! En effet, à l'heure où cet article paraît sous presse, un **atelier d'information offert par Agiro et la Municipalité de Stoneham-et-Tewkesbury** était en préparation pour la mi-novembre.

À l'ordre du jour de cet atelier :

- *Présentation des résultats du sondage*
- *Aperçu de la qualité de l'eau au lac Durand*
- *Présentation des bonnes pratiques de cohabitation avec le castor et les responsabilités municipales et citoyens*
- *Animation d'une discussion générale concernant la cohabitation avec le castor en milieu urbain et la protection de la ressource de l'eau*



Vérifiez notre site internet et notre page Facebook pour vérifier la date et si vous auriez encore une chance d'y participer.

| Formation complétée sur la place d'une structure de protection de ponceau

Le 15 août dernier, des membres du Service des travaux publics et du Service de l'environnement de la Municipalité ont eu l'opportunité de suivre une formation donnée par deux membres de la Fédération des Trappeurs Gestionnaires du Québec (FTGQ), messieurs Langis Tremblay et Richard St-Onge.

L'activité terrain a permis aux équipes d'apprendre les bonnes pratiques pour l'aménagement de structures de contrôle et de protection contre les activités des castors. En application directe, les participants ont effectué la mise en place d'une structure de protection de ponceau. Cette dernière favorise la cohabitation avec le mammifère en protégeant les infrastructures routières sensibles ce qui réduira les interventions d'urgence.

La structure de protection de ponceau se trouve au *tributaire** du lac Durand, emplacement de problématiques récurrentes avec le ponceau du chemin du Lac-Nord.

Merci aux formateurs et aux participants pour leur implication dans un projet de prévention et protection de nos infrastructures !



*Vocabulaire : Un affluent ou tributaire est un cours d'eau qui se déverse dans un autre cours d'eau ou dans un lac.

RETOUR SUR L'HALLOWEEN EN FOLIE

Le carnaval maléfique bat des records d'achalandage

Merci à tous ceux et celles qui seront venus se divertir sur le site du presbytère de Stoneham le 28 octobre dernier. Avec votre bonne humeur, le sourire des petits « monstres » et votre participation aux multiples activités organisées sur le site du parc des Fondateurs, vous avez contribué au franc succès de l'événement.

Le service des Loisirs, de la culture et de la vie communautaire de Stoneham-et-Tewkesbury tient également à remercier toutes les personnes impliquées dans l'organisation de l'événement (bénévoles, artistes et entreprises d'ici et employés municipaux) qui ont mis à profit leur créativité, leur imagination débordante et beaucoup d'huile de coude pour donner vie au concept de cette année ! On vous donne rendez-vous pour une prochaine édition de l'Halloween en folie. Mais d'ici là, vous pourrez profiter d'autres événements dont la réputation n'est plus à faire, en commençant par le Marché de Noël de Stoneham-et-Tewkesbury qui débutera le 1^{er} décembre !



crédit - Louis-Joseph Demers



Mystère au cirque : le coupable était ... une collectionneuse !

Bravo aux détectives amateurs qui auront élucidé le « Mystère au cirque » en mettant sur le doigt sur la coupable : Paola Cinquevalli, collectionneuse compulsive, qui n'aura pu s'empêcher de dérober le nez de Coco le Clown pour l'ajouter à son propre cabinet des curiosités.

Merci à tous d'avoir joué le jeu pour cette édition de notre « Meurtre/vol & mystère » organisée à la fin octobre au pavillon du parc des Fondateurs.

Parmi tous les participants ayant rempli leur bulletin de participation en ligne sur la plateforme Horizon, un tirage a été effectué le 1^{er} novembre parmi tous ceux qui avaient trouvé la bonne réponse. Bravo aux enfants des deux familles gagnantes : les Bouchard-Gosselin avec Éloi et Milo, et les Plamondon-Dion avec Léony et Maëly, qui se méritent un jeu de société.

Félicitations à tous !



Une programmation innovante et pour tous les goûts

Décembre

Vendredi 1^{er} 17h à 21h
 Samedi 2 11h à 19h
 Dimanche 3 11h à 17h

Vendredi 8 17h à 21h
 Samedi 9 11h à 19h
 Dimanche 10 11h à 17h

Parc des Fondateurs



Venez magasiner et patiner avec nous



Un site qui s'agrandit pour accueillir de nouveaux services et activités



Cabanes



Chapiteau



Grange Desjardins



Zone culinaire
Cuisine de rue réconfortante



Igloo géant
Silent disco, halte-garderie



Patinoire Desjardins
Horaire spécial du Marché



Zone récréo
Glissades et démos sportives

Village des exposants

56 Exposants et organismes par ordre alphabétique

Attention ! Certains exposants ne seront présents qu'une seule fin de semaine

semaine 1 uniquement
semaine 2 uniquement

- À l'Orée du Bois
- Association féminine AFCU
- Akiba entreprises 2
- Alpagas de Bernières
- Bijoux Carolyn's Jewelry 1
- Boutique les Orphelins 1
- Buckland Design
- Chantal Dussault - Artisane joaillière 2
- Chocolat harmonie 2
- Coco & Lumia
- Créations Loonatik
- Créations Loucim
- ETNA Biologique et biodynamique
- Fumoir du fjord 2
- Herboristerie Fleur Bleue
- Heritage Tags 1
- La forge à Bacchus SBDL
- La Maison Tourton
- La Petite Anglaise
- L'Apothek Herbie - Mélissa Guidance & Purification 1
- Le Chouchou Lab 2
- Le Churros.ca & le Tacos.ca
- Le Packwood café et boutique
- L'effet plume
- Les Abeilles Du Sous-Bois
- Les bonheurs sucrés
- Les créations de Valou
- Les jardins du Détour
- Les produits Fleurie 2
- Les Saisons
- Les Siffleux
- Les sucreries de Chloé
- Les Tremblay Menuisiers
- L'étrange Gourmand
- Macramé Latulippe
- Mademoiselle Tricote 1
- Maison des jeunes L'Atôme
- Martine Fabrik
- MIUM sur toi
- Mme Gateries - Abby et Compagnie 2
- Moment présent créations
- Mommy's tattoo artiste peintre
- Mouvement d'entraide
- MSO Poterie 2
- Naturellement Caro
- Nébula Créations 1
- Pascal le Boulanger
- Secrets des bois
- Signet illimité 1
- Sister pop
- Station touristique Stoneham
- Stylo Signature 2
- Tibie Créations
- TOTEK
- Woodi Artisan
- YUST

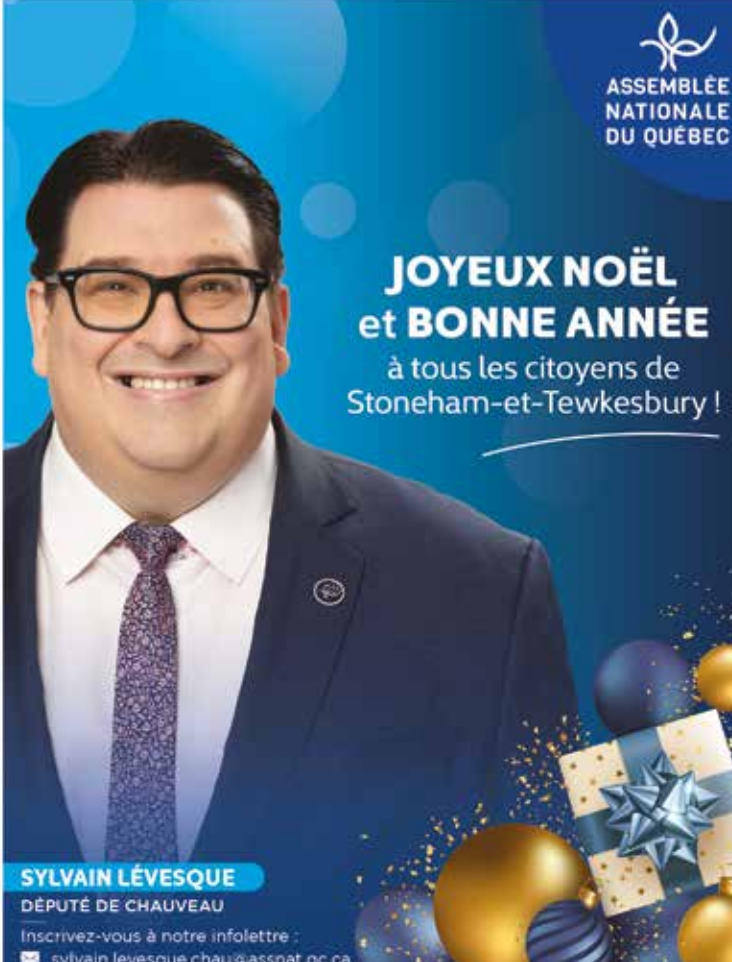
Merci à tous nos précieux partenaires qui font la différence !


La Municipalité tient à remercier les partenaires majeurs du Marché de Noël, la MRC de La Jacques-Cartier, la Caisse Desjardins de Charlesbourg, le Secrétariat à la Capitale-Nationale pour leur soutien financier ainsi que tous les précieux commanditaires locaux. Sans vous, notre Marché de Noël ne serait pas le même !



Retrouvez toute la programmation sur villestoneham.com ou sur notre page Facebook ...






**ASSEMBLÉE
NATIONALE
DU QUÉBEC**

**JOYEUX NOËL
et BONNE ANNÉE**
 à tous les citoyens de
 Stoneham-et-Tewkesbury !

SYLVAIN LÉVESQUE
 DÉPUTÉ DE CHAUVÉAU
 Inscrivez-vous à notre infolettre :
 sylvain.levesque.chau@assnat.qc.ca

RBQ : 5707-0203-01




**L
M**
K

**ENTREPRENEUR GÉNÉRAL
PLOMBERIE • ÉBÉNISTERIE**
418 802-8308
 jfracine@lmkconstructioninc.com
 lmkconstruction

Construction & RÉNOVATION

lmkconstructioninc.com ——— Résidentiel et commercial


VISION SANTÉ
 Clinique d'optométrie

Prenez rendez-vous dès maintenant !

1025, boulevard du Lac, Lac-Beauport **418 825-0044**
 caroleroth@cliniquevision.ca • www.cliniquevision.ca



- Examen de la vue • Vision sportive
- Santé oculaire • Forfait étudiants
- Lunettes et lentilles cornéennes
- Grande variété de lunettes solaires
- Urgence

QUOI DE NEUF CET HIVER À STO ?

La Station Touristique Stoneham, avec ses montagnes emblématiques, continue de travailler sur elle-même pour vous offrir des expériences mémorables jour après jour, soir après soir.

Premièrement, l'une des annonces excitantes cette saison est l'ajout d'une nouvelle dameuse équipée d'un treuil. La dameuse 2023 PRINOTH Bison Winch est prête à vous offrir des pistes parfaitement damées et des conditions de glisse optimales. Cette machine de qualité supérieure assure non seulement un fini impeccable, vous garantissant des descentes douces et fluides, elle est plus écoénergétique grâce au développement technologique qui lui permet de déployer plus de puissance pour une utilisation moindre d'énergie.

Préparez-vous à vivre une saison de glisse exceptionnelle grâce à cette addition de premier plan.




UN NOUVEAU CHEF ET UN NOUVEAU SOUS-CHEF !

Guillaume Charles Gendreau et Julien Mercier prendront respectivement le rôle de chef et de sous-chef en cuisine. Ils sont super motivés à vous servir cette année. Ainsi, le menu du légendaire Quatre-Foyers fait peau neuve. Gardant les grands classiques de Stoneham : de la nourriture de pub et une touche locale, le nouveau menu concocté par nos nouveaux chefs saura plaire à vos papilles gustatives.

En plus du nouveau personnel, la cuisine a également fait peau neuve cette année grâce entre autres à l'achat de deux nouveaux fours, de trois nouvelles friteuses, de deux nouveaux congélateurs (un double et un triple) ainsi que d'une nouvelle table froide. Le Quatre-Foyers est fin prêt pour devenir LA destination d'après-ski par excellence à Québec.

RETOUR DE LA CARTE KANON, EN VERSION AMÉLIORÉE



Notre traditionnelle et populaire Carte Kanon est de retour cette année et version améliorée ! Détenteurs de Carte KANON, vous profiterez de 3 visites gratuites pendant la saison (1^{re}, 4^e et 7^e), en plus de rabais avantageux à l'achat de billets de ski journaliers à la Station touristique Stoneham et au Mont-Sainte-Anne.

 En vente à 135 \$ jusqu'au 26 décembre 2023.

AMÉLIORATION DU DÉBARCADÈRE AU SOMMET DE L'ALIZÉ

Pour les amoureux de la montagne, vous serez ravis d'apprendre que le débarcadère au sommet de l'Alizé a été refait en béton pour améliorer la stabilité du débarquement des skieurs et planchistes.

Que vous soyez nouvellement adepte de ski ou de planche, ou que votre cœur appartienne déjà à Stoneham, ces nouveautés promettent de rendre votre expérience encore plus mémorable. Venez découvrir par vous-même en vous créant des souvenirs inoubliables entre amis, en famille ou même seul (notre clientèle est toujours chaleureuse). Voilà ce qui fait de Stoneham une destination incontournable.

QUOI DE NEUF ?

| Coup de cœur du maire

Réconciliation! de la série « Sœurs de cœur » de Tania Plamondon

Tania est une auteure de 13 ans qui vient de publier le dernier tome de sa série « Sœurs de cœur ». Non seulement elle écrit, mais elle a aussi fondé sa propre maison d'édition et s'occupe de la diffusion et de la promotion de ses livres.

Bravo à cette jeune fille de Stoneham-et-Tewkesbury, qui a su toucher le cœur de plusieurs lecteurs avec ses personnages attachants, comme Clara et Iris, qui malgré tous les événements inattendus de la vie, vont continuer de s'épauler afin de passer un été inoubliable. Une écrivaine qui a de l'avenir!

| Activités et agenda

Nous vous invitons à consulter notre site Internet et nos réseaux sociaux afin de connaître les nouveautés et tous les détails des prochaines activités à venir à votre bibliothèque.



RECHERCHE DE BÉNÉVOLES

La Bibliothèque Jean-Luc-Grondin est toujours à la recherche de bénévoles. Si vous avez quelques heures de disponible de temps à autre et que vous aimez les livres et l'atmosphère de la bibliothèque, communiquez avec la coordonnatrice à ebouchard@villestoneham.com

Coordonnées de la bibliothèque :

418 848-2381, poste 241

www.villestoneham.com/loisirs-et-culture/culture-tourisme-et-patrimoine/bibliotheque



SUGGESTIONS DE LECTURE DES BÉNÉVOLES

Retrouvez les avis complets de nos bénévoles sur les livres présentés ci-dessous :

www.villestoneham.com/loisirs-et-culture/culture-tourisme-et-patrimoine/suggestions-de-lectures

SUGGESTIONS DE

MIREILLE BÉLANGER

➔ **Cauchemar au bout du monde**
Le voyage de la Belgica dans la nuit polaire
de Julian Sancton – Roman (2023)



➔ **La petite-fille**
de Bernhard Schlink
Roman (2023)



SUGGESTIONS DE NICOLE GADBOIS-LAVIGNE

- ➔ **Cœur de cristal**
de Frédéric Lenoir – Conte philosophique (2014)
- ➔ **Cynthia** de Stéphanie Des Horts – Roman (2023)
- ➔ **Le secret Hemingway**
de Brigitte Kernel – Roman (2022)
- ➔ **Maple** de David Goudreault – Roman (2022)
- ➔ **Par-delà la magie**
de Tom Felton – Biographie (2023)
- ➔ **Réseau Shelburne**
de Morgan et Stanké – Documentaire (2023)

Prêt entre bibliothèques (PEB)



SUGGESTIONS DE

CLAUDE LAROUCHE

- ➔ **N'ayons pas peur du ciel**
d'Emma Hooper – Roman (2023)
- ➔ **La Traversée du Siècle**
de Michel Tremblay & Alice Ronfard
Théâtre (2023)



SUGGESTIONS D'ANDRÉE LABERGE

- ➔ **Les cloches jumelles**
de Lars Mything – Roman (2020)
- ➔ **Nuit de combat**
de Miriam Toews – Roman (2023)
- ➔ **Fille en colère sur un banc de pierre**
de Véronique Ovaldé – Roman (2023)
- ➔ **C'est sale! La grande histoire de l'hygiène**
de Piotr Socha et Monika Utnik-Strugata – Documentaire (2023)



SUGGESTION JEUNESSE DE MANON BARBIER

- ➔ **Eragon (Tome 1) de la tétralogie L'Héritage**
de Christopher Paolini – Roman jeunesse 8-9 ans (2003 à 2011)





ÉCOLE DU HARFANG-DES-NEIGES

| Journée nationale de la vérité et de la réconciliation



Vous savez peut-être que dans tout le Canada, le 30 septembre est la *Journée nationale de la vérité et de la réconciliation*.

À travers la lecture d'albums et de textes, les élèves de la classe de Madame Karine en 6^e année en ont appris sur les événements qui ont mené à la mise en place de cette journée.

Afin de sensibiliser tous les élèves de l'école du Harfang-des-Neiges à cette triste, mais importante page de notre histoire, ils ont demandé à tous de faire un effort pour porter du orange vendredi le 29 septembre. La réalisation de pancartes, d'un message à tous, d'une vidéo, d'un dépliant informatif et la confection de rubans orange sont des exemples de gestes posés pour publiciser la journée du chandail orange à l'école du Harfang-des-Neiges.

Parce que chaque enfant compte, nous souhaitons remercier chaleureusement chacun des participants.

| Des nouvelles de l'école du Harfang-des-Neiges

Bonjour ! Nous sommes Emma Boulianne et Emma Viau de la classe de Madame Mylène en 6^e année et, aujourd'hui, nous allons vous présenter le thème de l'année de notre l'école, les groupes à intérêt et nous allons faire un retour sur la rentrée scolaire.

Alors, nous commençons avec le fameux thème de notre chère école : *Les contes de HDN, une aventure dont tu es le héros*.

Il y a eu un concours l'an dernier pour le dessin de la première page de l'agenda. C'est un dessin portant sur le thème réalisé par un élève de chaque degré.

Cette année, ceux et celles qui ont remporté le concours sont en :

- 6^e année : Alexia Beaudoin
- 5^e année : Eve Villemaire
- 4^e année : Albert Godbout-Martin
- 3^e année : Sasha Ricard
- 2^e année : Emerick Belzile
- 1^e année : Kelly Pellerin

Félicitations à toutes et à tous !

Par la suite, Emma et moi allons vous parler des GI. Donc, les groupes à intérêt sont des activités mensuelles offertes pour les 3^e années, les 4^e années, les 5^e ainsi que 6^e années. Les choix sont : sports et plein air, arts, cuisine, science et jeux de société. C'est une particularité de notre école et les élèves adorent ces après-midis spéciaux.

Nous continuons avec un léger retour sur la rentrée scolaire. La rentrée s'est bien passée. Il faisait chaud et ensoleillé cette journée-là. Monsieur Luc, ancien professeur de musique, et ses amis jouaient du djembé dans la cour d'école pour égayer cette belle journée remplie de surprises. D'après nous, tout le monde aime bien son enseignant.e et tous sont prêts pour la nouvelle année.

Emma Boulianne et Emma Viau
Classe de Mme Mylène, 6^e année





Action
transition

ACTION TRANSITION

Des nouveautés à foison : recrutement, activités en expansion et remerciements

L'année 2023 a été synonyme d'un bel envol pour l'organisme à but non lucratif en transition écologique et sociale Action transition.

En tenant compte des besoins exprimés par la population lors de différentes consultations, **trois études de faisabilité ont été lancées en mobilité durable, alimentation durable et valorisation des matières résiduelles**. Pour ce faire, l'équipe s'est agrandie : Simon Durocher a été embauché à titre de chargé de projets pour les études en mobilité et valorisation des matières résiduelles.

En parallèle, les activités régulières et la participation aux activités de partenaires, telles que :

- Le Défi zéro déchet, en collaboration avec Agiro,
- La Fête de l'environnement de la Municipalité de Stoneham-et-Tewkesbury,
- Les corvées d'entretien du sentier de la boucle,
- Et la rédaction de chroniques éducatives dans l'Écho du Lac,

ont permis aux citoyen-ne-s de tous âges d'apprendre, de créer des liens et de se mettre en action pour prendre soin de l'environnement.



Des nouveautés se sont aussi ajoutées :

- Activités familiales sur la faune de nos forêts,
- Échanges de semences et de livres sur le jardinage,
- Activités éducatives à faire en famille au Mont Wright,
- Contenus éducatifs portant sur milieux naturels,
- Création d'un comité bénévole pour le sentier de la boucle,
- Cartographie communautaire dans une optique de tourisme durable,
- Atelier intergénérationnel de transformation de citrouilles,
- Visite-causerie portant notamment sur la conservation passive d'aliments,
- Et plus!

Plusieurs d'entre elles ont été possibles grâce à l'arrivée d'une autre membre dans l'équipe, Dariane Cantin, agente de projets en environnement.

Mais toutes ces belles réalisations ne se sont pas faites seulement grâce au travail de Marie-Michèle, Simon et Dariane ! Action transition tient à remercier d'abord les membres de son conseil d'administration, gardien-ne-s de sa mission : Nathalie, Mélanie, Chantale, Marie-Michèle, Élodie, Andréanne, Benoit et Lucie.

Nous remercions également les dizaines de bénévoles qui se sont relevés les manches avec nous lors des corvées d'entretien, du Défi zéro déchet ou pour prêter main forte lors d'événements. Un merci particulier à Alexandra, Marc, Odile et Jean-François, qui ont partagé leurs connaissances et expériences par l'animation d'ateliers. Action transition peut aussi compter sur le support de ses membres, dont un premier membre corporatif : Fugère Architecture. Votre soutien est financier, d'une part, mais surtout, il démontre l'ancrage de l'organisme dans sa communauté : merci !

Pour finir, nous remercions nos nombreux partenaires, et les institutions qui nous ont accordé leur confiance et leur soutien, sans qui il serait impossible d'accomplir toutes ces actions : le gouvernement du Canada et le Chantier de l'économie sociale via le Programme de préparation à l'investissement, Éco Canada, la Municipalité de Stoneham-et-Tewkesbury et le Secrétariat à la Capitale-Nationale via le Programme d'appui aux actions régionales.

Vous aimeriez contribuer à multiplier les actions pour la transition écologique et sociale avec nous ? Nous vous invitons à vous inscrire à notre infolettre pour être informé-e des activités à venir, ou à devenir membre sur notre site internet actiontransition.ca.

Grâce aux liens que nous contribuons à tisser, aux actions porteuses que nous posons ensemble et aux connaissances qui se partagent et s'enrichissent, nous entamerons 2024 avec confiance et enthousiasme. Nous vous souhaitons un merveilleux temps des Fêtes, et au plaisir de vous retrouver l'an prochain !

AGIRO

2003, une année importante pour le Programme de suivi de la qualité de l'eau du haut-bassin versant de la rivière Saint-Charles



L'eau du lac et de la rivière Saint-Charles provient d'un territoire occupé par les villes de Québec et Lac-Delage ainsi que les municipalités de Stoneham-et-Tewkesbury, de Lac-Beauport et de Saint-Gabriel-de-Valcartier. À la suite de l'apparition des premières efflorescences de cyanobactéries au lac Saint-Charles en 2006 et 2007, des investissements ont été réalisés afin de protéger le principal réservoir d'eau potable de la ville de Québec.

Entre 2011 et 2016, en partenariat avec la Ville de Québec, Agiro a mis en place le tout premier programme de suivi de la qualité de l'eau visant à assurer la pérennité de la ressource en eau. Ce programme fut reconduit pour un second cycle de six ans, de 2018 à 2023. Grâce aux résultats de ce programme, la Ville de Québec et les municipalités avoisinantes ont pu prioriser et mettre en place plusieurs actions concrètes.

2023 constitue donc une année d'optimisation du programme de suivi. Lors des transitions entre les cycles, une consultation des parties prenantes est nécessaire afin d'identifier les nouveaux besoins en connaissance sur l'eau.

La consultation des parties prenantes a eu lieu l'été dernier, afin d'arriver avec de nouveaux objectifs pour le programme. Le nouveau cycle de six ans du programme est quant à lui attendu pour l'hiver 2024.

VOICI UN RÉSUMÉ DES ÉTAPES DE CETTE OPTIMISATION :

1 – Début du projet : hiver 2023

Mise en place d'un comité constitué des représentants des Ville de Québec, Lac-Delage et la municipalité de Stoneham-et-Tewkesbury et Agiro, afin de définir le plan d'action du projet d'optimisation.

2 – Questionnaire en ligne : mai 2023

L'objectif du questionnaire était de collecter des informations sur les préoccupations, les connaissances et les opinions des parties prenantes du haut-bassin versant de la rivière Saint-Charles.

Les résultats obtenus ont permis de déterminer l'évolution des besoins en connaissances. Point très important dans la démarche d'optimisation.

3 – Ateliers de consultation : juin 2023

L'objectif des ateliers était de permettre aux parties prenantes de se rencontrer et de travailler ensemble sur les objectifs du programme de suivi. Ces ateliers ont permis de débattre et d'écouter les acteurs concernés par la santé de notre territoire.

4 – Analyse et rédaction du plan de suivi final : étape en cours automne 2023

5 – Dépôt du programme de suivi 2024-2029 : étape prévue à l'hiver 2024



QU'EST-CE QUE LE PROGRAMME DE SUIVI DE LA QUALITÉ DE L'EAU DU HAUT-BASSIN VERSANT DE LA RIVIÈRE SAINT-CHARLES ?

Un programme de suivi est un plan standardisé de l'ensemble des actions, comprenant la planification, l'échantillonnage, l'analyse des données et la diffusion des résultats.

Le programme de suivi chez Agiro est un ensemble d'activités organisées visant à évaluer et maintenir la qualité de l'eau dans le haut-bassin versant de la rivière Saint-Charles. Les données recueillies sont essentielles pour la prise de décision en matière de gestion de l'eau et de protection de l'environnement.

Pour en savoir plus, nous vous invitons à découvrir notre carte narrative à l'adresse suivante :

<https://storymaps.arcgis.com/stories/4cc541ddf604c1f86e14a2034dfeefa>



LAC DURAND.ORG

Résidents de Vermont-sur-le-Lac : joignez l'association !



Après une première vraie année d'existence remplie de beaux accomplissements et quelques défis, Lacdurand.org se lance dans le renouvellement d'adhésions et le recrutement de nouveaux membres !

Notre mission :

- Protéger et mettre en valeur les berges du lac Durand afin d'en faire un plan d'eau agréable et en santé;
- Sensibiliser les résidents à la fragilité de l'écosystème du lac;
- Promouvoir des relations saines, efficaces et soutenues entre les résidents du secteur, la municipalité et les organismes de protection de l'environnement.

Être membre, c'est :

- Soutenir financièrement les opérations et la mise en œuvre de la mission de l'Association;
- Prendre part aux décisions sur les orientations et actions de l'Association;
- Participer aux assemblées et à l'élection des membres du conseil d'administration.

Pour plus d'information ou pour adhérer, rendez-vous au Lacdurand.org !



LE MOUVEMENT D'ENTRAIDE DES CANTONS-UNIS

Retour sur la rentrée

Fête communautaire

Le 2 septembre 2023 a été l'occasion de tenir une fête familiale dans le but de remercier les citoyens et de faire connaître les services du Mouvement et organismes partenaires.

Épluchette de blé d'Inde, gâteau et musique ont égayé la journée, sans compter la visite de nos élus Sylvain Lévesque, député de Chauveau et Joël Godin, député de Portneuf-Jacques-Cartier.

Mouvement d'entraide
des Cantons-Unis



Frigo communautaire

Le Mouvement d'entraide est heureux d'annoncer que la municipalité de Stoneham-et-Tewkesbury a donné son accord pour l'installation d'un frigo communautaire à l'extérieur de son local. Plus de détails à venir !

Mais qu'est-ce qu'un frigo communautaire ? Un frigo solidaire ou frigo communautaire est un réfrigérateur en libre-service installé dans un espace public, rempli de produits frais (dons, invendus ou produits en date limite de consommation) par le voisinage, les commerçants ou les restaurateurs. Ils permettent aux plus démunis de se nourrir et évitent le gaspillage alimentaire.

Agenda bien rempli jusqu'aux Fêtes

L'automne, particulièrement l'approche des fêtes, est une période fort occupée pour le Mouvement d'entraide et ses bénévoles ! Voici les dates à retenir :



30 novembre : Distribution des boîtes de denrées vides

Garderies, écoles et plusieurs commerces auront leurs boîtes prêtes à recueillir vos denrées non périssables, qui composeront les paniers de Noël des familles bénéficiaires du Mouvement.

1-2-3 et 8-9-10 décembre : Marché de Noël

Faites le plein de boules de l'espoir, de gnomes et autres cadeaux, les profits contribuant à pérenniser les services du Mouvement.

16-17 décembre : Barrage annuel

Lors de ce weekend, « traînez » votre petit change dans vos déplacements ! Les pompiers du Service Incendie de Stoneham-et-Tewkesbury ainsi que plusieurs bénévoles vous attendront aux quatre stops (coins Hibou/

Tewkesbury/Grande-Ligne) pour récolter vos dons. Par avance, merci de votre habituelle générosité !

16 décembre : Fête de Noël

Une agréable fête est organisée pour les familles défavorisées de notre communauté. Au menu : petits plats, gourmandises, Père Noël et cadeaux pour les enfants !

18-19-20 décembre : Paniers de Noël

Les bénévoles récupéreront les denrées amassées dans les écoles et compléteront les paniers remis aux familles inscrites auprès du Mouvement.

21 décembre : Distribution des paniers de Noël

APPEL À VOTRE GÉNÉROSITÉ

Vous souhaitez contribuer à la mission du Mouvement d'entraide des Cantons-Unis et ainsi alléger le quotidien de plusieurs familles de Stoneham? Commandites, dons, action bénévole, votre aide est plus qu'appréciée !

Contactez **Caroline Verret** au 418 454-0528 ou au mouvement.entraide@gmail.com

MESSAGE IMPORTANT DE COEUR OUVERT

Bien que l'organisme soit un centre de récupération, **voici la liste des articles que nous ne prenons pas : appareil électronique, meubles, gros électroménagers, toilettes, télévision de toutes sortes et vos DÉCHETS.** Merci d'être respectueux envers les bénévoles !

Notez que l'organisme sera fermé du 23 décembre jusqu'au 7 janvier 2024.

Joyeuses Fêtes à tous et merci de votre soutien !

Centre de récupération de vêtements, comptoir vestimentaire et petits articles à prix modiques
Personne-ressource : Sharon Walker | 418 848-8868 - shade@ccapcable.com



JARDIN COLLECTIF DE TEWKESBURY

La Fête des récoltes

Cet automne, nous en sommes à la sixième fête annuelle des récoltes au Jardin collectif de Tewkesbury. Le temps a passé très vite. Au fil des années, le jardin a rejoint plus d'une centaine de résidents du secteur, soit près du quart des résidents du hameau. Nous partageons tous, le goût, l'intérêt et la passion pour la culture biologique et pour l'alimentation saine.

Au Jardin collectif on cultive beaucoup plus que des légumes : on cultive des amitiés entre nous et on fait le pont entre trois générations. Plusieurs enfants entre 2 et 14 ans jusqu'aux sages octogénaires forment notre équipe de jardiniers et amis du Jardin.

Nous avons eu le grand plaisir d'accueillir à cette Fête, madame Gaétane Deschênes, directrice des Loisirs, de la culture de la vie communautaire et des communications de la municipalité de Stoneham-et-Tewkesbury accompagnée de madame Andrea Gutiérrez, adjointe administrative du service, qui nous appuient dans nos démarches avec la Municipalité. Soulignons également la présence de madame Virginie Martel, représentante de la Caisse Desjardins de Charlesbourg qui, par sa généreuse contribution a rendu possible le projet de remodelisation en cours du Jardin collectif.

Crédit Photo : Hélène Gaucher

De gauche à droite : Léopold Nadeau (Chargé de projet de remodelisation du jardin), David Hagen (Président de l'ACCT), Sylvie Jolicoeur (Artiste-peintre), Virginie Martel (Représentante de la Caisse Desjardins) et Odile Dumais



Odile Dumais, responsable du Jardin collectif



L'organisme fêtera ses 10 ans à l'été 2024 !

Cantons Jardine, c'est un îlot de verdure et une trentaine de jardinets biologiques en plein cœur de la Municipalité de Stoneham-et-Tewkesbury avec accès sur la première avenue.

Créé à l'origine par des citoyens impliqués, l'organisme veille toujours à promouvoir le jardinage écologique où novices et jardiniers avertis se côtoient et partagent leurs valeurs d'échange et d'entraide.

Bien que l'été 2023, nous ait amené un lot considérable de pluie, l'arrivée d'un automne chaud et ensoleillé aura permis des récoltes abondantes. Le labeur de tous et toutes est chaque année gage de succès.


Vous êtes jardinier amateur, débutant ou aguerri ? Vous aimeriez partager cet intérêt avec d'autres gens passionnés pour apprendre et découvrir le plaisir de jardiner ensemble ? Quelques jardinets sont libres pour la saison 2024 mais il faut faire vite et nous contacter sans délai.

Il est aussi possible de s'impliquer dans la section collective du jardin, où le jardinage en équipe est privilégié et permet d'expérimenter les cultures d'autres légumes que ceux cultivés dans les jardinets individuels.

Cantons Jardine souhaite remercier ses précieux partenaires :

- La Municipalité de Stoneham et Tewkesbury
- Sylvain Lévesque député de Chauveau
- Alexandre Miller, AM service d'arbres

Pour nous joindre, obtenir de l'information ou devenir membre : cantonsjardine@outlook.com




ASSOCIATION FÉMININE DES CANTONS UNIS

Mesdames, saviez-vous que pour une cotisation annuelle de 20\$, vous pourriez accéder à des ateliers et des cours de couture, de tricot, de tissage et plus encore ?

Ouverture : mardi de 9 h à 11 h et de 19 h à 21 h à la Maison des Organismes - 1 chemin du Brûlis

Communiquez avec Céline Harton : 418 848-1389 | celineblou@icloud.com



UNE PAGE D'HISTOIRE

Familles pionnières de Stoneham (6^e partie)

LA COLONISATION AU SUD DE LA RIVIÈRE DES HURONS... LE SECTEUR DE LA ROCHE-PLATE (suite)



LE DEUXIÈME CHEMIN DE STONEHAM (suite) DE 1829 À 1956 De la rivière Jaune jusqu'à la rivière des Hurons, depuis l'actuel boulevard du lac Beauport jusqu'au pont Dundass.

Devant les difficultés rencontrées sur le premier chemin de Stoneham, et particulièrement sur les deux dernières sections, le chemin de la Sagamité (sur 5 km) et la côte Saint-Claude (sur 2 km) où le relief est plus accentué, les autorités décident de tracer un second chemin, moins accidenté, pour rejoindre la vallée de la rivière des Hurons et le canton de Stoneham.

À l'été 1829, un nouveau chemin de Stoneham ou deuxième chemin de Stoneham, appelé alors « Chemin de sortie de Stoneham » est fait par les commissaires pour rejoindre « les nouvelles concessions établies depuis 1824 avec les 41 lots dernièrement bornés depuis les terres de la SAGAMITÉ jusqu'à STONEHAM », selon la carte signée le 21 mai 1829 par l'arpenteur Joseph Hamel.

Le « nouveau » chemin de Stoneham ou « deuxième » chemin de Stoneham, qui débute au pied de la côte Bédard, se subdivise en quatre segments successifs jusqu'au pont Dundass à l'entrée du canton de Stoneham, où se trouvait autrefois le Stonham Lodge :

1. Le chemin de la rivière Jaune, sur 7 kilomètres (détaillé dans cet article)
2. Le chemin de la Roche Platte, sur 1,5 kilomètre
3. La côte Saint-Pierre, sur 1,5 kilomètre (boulevard Talbot)
4. Le chemin du pont de Stoneham, sur 2 kilomètres (chemin Plamondon)

Ces quatre segments du deuxième chemin de Stoneham se situent dans « l'arrière-pays reculé » dans la partie Nord de l'ancienne seigneurie Notre-Dame-des-Anges :

- Le premier segment (le chemin de la rivière Jaune) se situe dans l'ancienne municipalité de Notre-Dame-des-Laurentides, dans la partie Nord de l'actuel l'arrondissement de Charlesbourg ;
- Les trois derniers segments (le chemin de la Roche Platte, la côte Saint-Pierre et le chemin du pont de Stoneham) se situent dans l'arrière-pays « profond », à l'extrémité Nord de l'ancienne seigneurie Notre-Dame-des-Anges, aujourd'hui le secteur de la Roche Plate annexé en 1884 dans la partie Sud de la municipalité de Stoneham.

PREMIER SEGMENT : LE CHEMIN DE LA RIVIÈRE JAUNE (voir la carte ci-jointe, sections 2A et 2B)

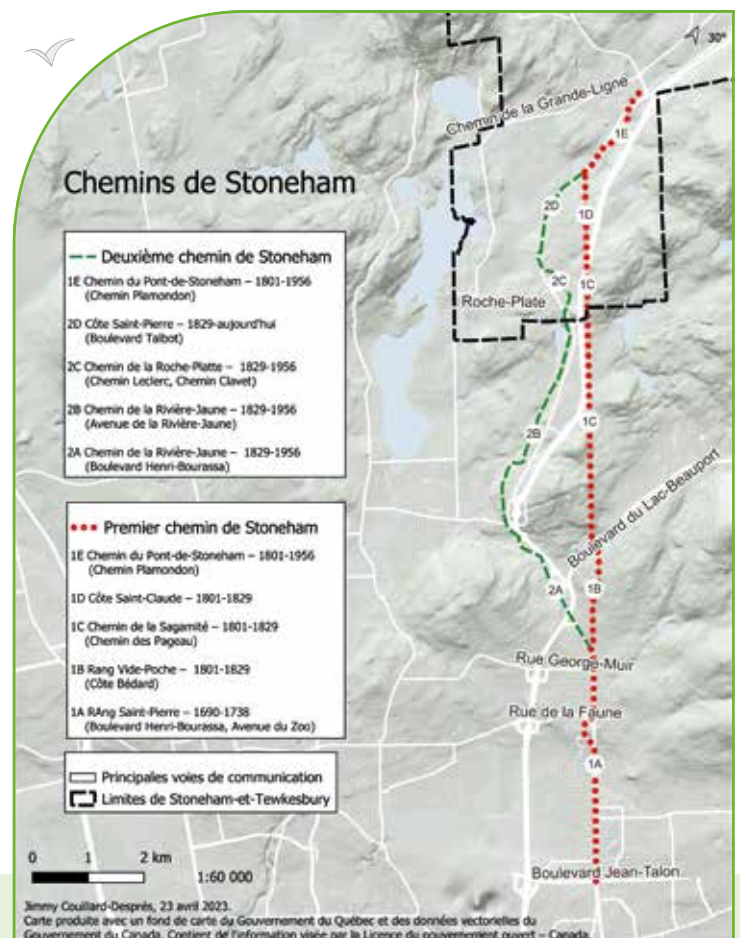
Le « nouveau » chemin de Stoneham ou « deuxième » chemin de Stoneham, débute au pied de la côte Bédard pour prendre la tangente en direction nord-ouest et quitter ainsi le tracé de « l'ancien chemin de Stoneham entre Saint-Pierre et Saint-Claude » désormais abandonné, afin de rejoindre la rivière Jaune en suivant un relief moins accidenté que celui du premier chemin de Stoneham passant par la côte Bédard, appelé alors rang Vide-poches. C'est aujourd'hui la dernière section du boulevard Henri-Bourassa sur 2,5 kilomètres jusqu'au pont de la rivière Jaune, suivi de l'avenue de la rivière Jaune sur 4,5 kilomètres qui se termine présentement au Nord du lac Clément, à la limite Nord de l'actuel l'arrondissement de Charlesbourg et de la ville de Québec.

En traversant ainsi d'Est en Ouest le rang Saint-Pierre en suivant le tracé de la dernière section du boulevard Henri-Bourassa sur 2,5 kilomètres jusqu'au pont de la rivière Jaune, le chemin de la rivière Jaune fait alors un léger détour sur un relief moins accidenté jusque sur le territoire de l'ancien fief des Islets (1664) ou comté d'Orsainville (1675) où se trouve l'église de Notre-Dame-des-Laurentides depuis 1905 à l'angle de la rue Jacques-Bédard.

Après ce détour d'un peu moins de deux kilomètres sur le territoire de l'ancien fief des Islets jusqu'aux environs de la rue de Belleville, le chemin de la rivière Jaune revient sur les terres de la Sagamité en suivant en grande partie le ruisseau du Valet pour les 2,5 derniers kilomètres jusqu'au lac Clément, jusqu'à la limite Nord de l'actuel l'arrondissement de Charlesbourg dans « l'arrière-pays reculé » de la partie Nord (Nord-Ouest) de l'ancienne seigneurie Notre-Dame-des-Anges.

Nous poursuivrons la présentation des trois autres segments du deuxième chemin de Stoneham dans le prochain numéro du Petit Rapporteur ou dans une infolettre municipale.

Louis Lefebvre, Sherry Craig
Société d'histoire de Stoneham-Tewkesbury



Pour une meilleure lisibilité, la carte est disponible sur le site internet de la Municipalité (code QR) où une nouvelle page regroupant les articles de la Société d'histoire a récemment été ajoutée.



www.villestoneham.com/loisirs-et-culture/culture-tourisme-et-patrimoine/une-page-d-histoire

La Forfaiterie



Offrez l'extraordinaire!

**Trouvez vos cadeaux de Noël
à La Forfaiterie Stoneham!**

Nos bureaux situés près de l'école primaire
vous sont ouverts afin de faire l'achat
de forfaits-cadeaux pendant
la période des fêtes.

Lundi au vendredi, de 8h à 16h

Forfaits-cadeaux restauration, activités,
détente et hébergement.

Quelques produits Ricardo également
en vente sur place et cartes-cadeaux variées.

107, 1^{re} Avenue, Stoneham

Kiosque aménagé sur place, paiement crédit et débit seulement. Aucun argent comptant.



Laissez-vous conduire!

tcjacquescartier.com



TCJC
La Jacques-Cartier
TRANSPORT COLLECTIF DE LA JACQUES-CARTIER

Programmation

LOISIRS ♦ CULTURE ♦ SPORTS

villestoneham.com

Hiver
2024



♦ INSCRIPTION
RÉSIDENTS

27 novembre
au 17 décembre

♦ NON-RÉSIDENTS

11 au 17 décembre

♦ DÉBUT DES COURS

Semaine du
14 janvier 2024



STONEHAM-ET-TEWKESBURY

Activités sportives

SPORTS LIBRES | 16 ANS ET +

Gymnase École HDN1

Coût : 65 \$ / Préférentiel : 52 \$

BADMINTON *	PICKLEBALL *	HOCKEY COSOM	VOLLEYBALL *
			
LUNDI	MARDI	MERCREDI	JEUDI
<p>Débutant / Intermédiaire 18h15 à 20h15</p> <p>Avancé 20h15 à 22h15</p> <p>Participants Max. 20 Min. 10</p> <p><i>Matériel requis : raquette</i></p>	<p>Débutant / Intermédiaire 18h30 à 20h30</p> <p>Avancé 20h30 à 22h30</p> <p>Participants Max. 20 Min. 10</p> <p><i>Matériel requis : raquette</i></p>	<p>Tous niveaux confondus 19h30 à 21h</p> <p>Participants Max. 14 Min. 10</p> <p>Début des cours : 7 février Session de 14 semaines</p> <p><i>Matériel requis : bâton Lunettes (recommandées)</i></p>	<p>Débutant/intermédiaire 20h à 21h30</p> <p>Avancé 18h30 à 20h</p> <p>Participants Max. 14 Min. 8</p>

*Si vous n'êtes pas certain de votre niveau, inscrivez-vous au niveau inférieur.

BOXE (PAD WORK)

Apprentissage des techniques de boxe et pratique des enchaînements dans le vide « shadow boxing » et en duo avec gants et mitaines de frappe « pad works ». Exercices de mise en forme afin de développer la capacité cardiovasculaire, la force et la coordination.

Professeur : Dominic Bernier



Clientèle	Horaire	Lieu	Participants	Tarif
12 ans et + Familial	Mercredi 18h à 19h15	Complexe municipal Palestre, porte 9	Max. 20 Min. 8	80 \$ Préférentiel : 64 \$

Matériel requis : rouleau de bandage

BOXE (PAD WORK)

Apprentissage des techniques de boxe et pratique des enchaînements en solo dans le vide « shadow boxing » et en duo avec gants et mitaines de frappe « pad works ». Exercices de mise en forme afin de développer la capacité cardiovasculaire, la force et la coordination.

Professeur : Dominic Bernier



Clientèle	Horaire	Lieu	Participants	Tarif
16 ans et + Tous les niveaux	Mercredi 19h30 à 20h45	Complexe municipal Palestre, porte 9	Max. 20 Min. 8	80 \$ Préférentiel : 64 \$

Matériel requis : rouleau de bandage

TAI CHI

Le Qigong, et plus tard le Tai Chi, ont été développés et affinés avec soin au cours de milliers d'années dans le but précis d'une évolution consciente du corps et de l'esprit.

Professeur : Sylvain Lagathu



Clientèle	Horaire	Lieu	Participants	Tarif
15 ans et +	Mardi 12h à 13h	Complexe municipal Palestre, porte 9	Max. 15 Min. 8	80 \$ Préférentiel : 64 \$

! Premier cours le mardi 30 janvier 2024.

◆ POUND

Entraînement cardio combinant le Yoga et le Pilates avec des baguettes spécialement calibrées pour l'entraînement.

Professeure : Mélanie-Anne Bousquet



Clientèle	Horaire	Lieu	Participants	Tarif
16 ans et +	Mardi 20h à 21h	Complexe municipal Palestre, porte 9	Max. 15 Min. 8	75 \$ Préférentiel : 60 \$

Baguettes fournies sur place. Matériel requis : tapis de yoga 🧘

◆ PRÉPARATION AUX SPORTS D'ÉTÉ

Ce nouveau cours vous permettra de préparer votre saison estivale en améliorant la capacité de votre cœur à fournir un effort, en renforçant votre musculature et en développant plus de flexibilité.

Professeure : Françoise Duranleau



Clientèle	Horaire	Lieu	Participants	Tarif
16 ans et +	Jeudi 18h30 à 19h30	Complexe municipal Palestre, porte 9	Max. 15 Min. 9	95 \$ Préférentiel : 76 \$

◆ Nouveauté

◆ MISE EN FORME

Cours adapté aux 50 ans et plus. Des exercices variés sont proposés travaillant le cœur, les muscles et l'équilibre. Le cours se déroule en musique, avec propositions de diverses routines. Très ludique !

Professeure : Françoise Duranleau



Clientèle	Horaire	Lieu	Participants	Tarif
50 ans et +	Lundi 9h à 10h, 10h à 11h ou 11h à 12h	Complexe municipal Palestre, porte 9	Max. 15 Min. 9	95 \$ Préférentiel : 76 \$

◆ STEP

Sur fond musical entraînant, venez améliorer cœur, muscles et posture. Chaque participant aura son step. Des exercices rythmés et ludiques seront proposés pour vous mettre au défi et améliorer votre condition physique.

Professeure : Françoise Duranleau



Clientèle	Horaire	Lieu	Participants	Tarif
16 ans et +	Jeudi 19h30 à 20h30	Complexe municipal Palestre, porte 9	Max. 15 Min. 9	95 \$ Préférentiel : 76 \$

◆ VÉRO TUNE UP → Inscription sur www.verotuneup.com

◆ PILATES DÉBUTANT



Clientèle	Horaire	Lieu	Participants	Tarif
18 ans et +	Jeudi 10h à 11h	Complexe municipal Palestre, porte 9	Max. 14 Min. 10	158 \$ Tarif préférentiel non applicable

◆ ÉTIREMENTS ELDOA



Clientèle	Horaire	Lieu	Participants	Tarif
18 ans et +	Jeudi 11h45 à 12h30	Complexe municipal Palestre, porte 9	Max. 14 Min. 10	128 \$ Tarif préférentiel non applicable

◆ AUTOMASSAGE AVEC BALLES



Clientèle	Horaire	Lieu	Participants	Tarif
18 ans et +	Jeudi 11h05 à 11h35	Complexe municipal Palestre, porte 9	Max. 14 Min. 10	55 \$ Tarif préférentiel non applicable

Matériel requis : tapis de sol

Activités sportives

◆ PILATES

Respiration, concentration, contrôle et précision sont les fondations de cette forme d'entraînement. Vous construirez une base solide pour ensuite créer des répercussions positives dans vos mouvements quotidiens.

Professeure : **Françoise Duranleau**



Clientèle	Horaire	Lieu	Participants	Tarif
16 ans et +	Lundi Débutant : 19h30 à 20h30 Intermédiaire/Avancé : 18h30 à 19h30	Complexe municipal Palestre, porte 9	Max. 15 Min. 9	95 \$ Préférentiel : 76 \$

Matériel requis : tapis de sol

◆ HIIT

Le cours HIIT vous permettra d'améliorer votre capacité cardiovasculaire, de stimuler votre métabolisme, de raffermir votre corps et de vous faire dépenser une tonne de calories. Accessible à tous, ce cours vous offre des alternatives selon votre niveau de condition physique.

Professeur : **Marc-Antoine Paquet**



Clientèle	Horaire	Lieu	Participants	Tarif
16 ans et +	Mardi 18h à 18h45	Complexe municipal Palestre, porte 9	Max. 15 Min. 10	145 \$ Préférentiel : 116 \$

Matériel requis : tapis de sol

◆ ABDOS & FESSIERS

Ce cours favorise le développement de la force et l'endurance musculaire. Une série d'exercices est effectuée afin de travailler les abdominaux, les fessiers et plusieurs autres muscles. Un cours qui offre beaucoup de variété.

Professeur : **Marc-Antoine Paquet**



Clientèle	Horaire	Lieu	Participants	Tarif
16 ans et +	Mardi 18h45 à 19h30	Complexe municipal Palestre, porte 9	Max. 15 Min. 10	145 \$ Préférentiel : 116 \$

 Matériel requis : tapis de sol




◆ CHEERLEADING RÉCRÉATIF

Découvrez les joies du Cheerleading récréatif ! Le cours vous offre un environnement amusant et inclusif où vous pouvez apprendre les techniques de cheerleading, renforcer votre confiance en soi et développer des amitiés.

Professeur : **Magnétic Cheer**



Clientèle	Horaire	Lieu	Participants	Tarif
18 ans et +	Samedi 14h30 à 16h	École HDN 2 (Gym)	Max. 20 Min. 10	90 \$ Préférentiel : 72 \$

  T-shirt optionnel : 25 \$ + tps  Pas de compétition

PÉRIODES LIBRES | GYMNASSE DE L'ÉCOLE HDN 1

TOUS LES DIMANCHES DU 14 JANVIER AU 31 MARS 2024

2 plages horaires de 15 places : 18h à 19h30 et 19h30 à 21h

◆ PICKLEBALL

14 janvier - 4 et 25 février - 17 mars

◆ BADMINTON


21 janvier - 11 février - 3 et 24 mars

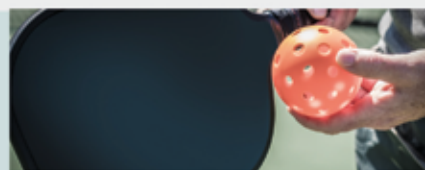
◆ VOLLEYBALL

28 janvier - 18 février - 10 et 31 mars

GRATUIT

Inscription sur [Qidigo.com](https://www.qidigo.com) du dimanche au vendredi 12h

 Le jeune de 16 ans et - doit être accompagné d'un adulte



◆ HATHA YOGA

Pratique des bases du yoga pour les approfondir : postures classiques, respiration consciente et philosophie de vie yogique.

Professeures : Michèle Ross Jobin & Marjorie Ouellet



Clientèle	Horaire	Lieu	Participants	Tarif
16 ans et +	Judi 13h à 14h	Complexe municipal Palestre, porte 9	Max. 15 Min. 10	125 \$ Préférentiel : 100 \$

Matériel requis : tapis de yoga & couverture 🧘

◆ YIN YOGA

Le Yin Yoga propose une approche douce, alliée à un rythme lent, qui nécessite peu d'engagements musculaires, et permet de développer la relaxation physique et l'introspection.

Professeures : Michèle Ross Jobin & Marjorie Ouellet



Clientèle	Horaire	Lieu	Participants	Tarif
16 ans et +	Judi 14h15 à 15h15	Complexe municipal Palestre, porte 9	Max. 15 Min. 10	125 \$ Préférentiel : 100 \$

Matériel requis : tapis de yoga & couverture 🧘

◆ MÉDITATION

Pratique des techniques de méditation simples, combinées à des postures soutenues au sol afin de détendre le corps et l'esprit.

Professeures : Michèle Ross Jobin & Marjorie Ouellet



Clientèle	Horaire	Lieu	Participants	Tarif
16 ans et +	Judi 15h30 à 16h30	Complexe municipal Palestre, porte 9	Max. 15 Min. 10	125 \$ Préférentiel : 100 \$

Matériel requis : coussin de méditation ou serviette & couverture

Activités culturelles

◆ ANGLAIS DÉBUTANT & ANGLAIS CONVERSATION

Nos cours pour débutants permettent à l'élève d'apprendre à son rythme, afin d'être en mesure de communiquer efficacement en anglais.

Professeure : Patricia Lavigne



Clientèle	Horaire	Lieu	Participants	Tarif
18 ans et +	Judi Débutant : 14h à 15h30 Conversation : 15h30 à 17h	Complexe municipal Polyvalente, porte 1	Max. 12 Min. 8	125 \$ Préférentiel : 100 \$

📌 Nouveauté

◆ PEINTURE ACRYLIQUE

Apprenez les bases de la peinture acrylique telles que la disposition des couleurs sur la palette ou la façon de tenir un pinceau.

Professeure : Hélène Brochu



Clientèle	Horaire	Lieu	Participants	Tarif
18 ans et +	Mercredi 18h à 20h	Complexe municipal Polyvalente, porte 1	Max. 10 Min. 8	110 \$ Préférentiel : 88 \$

Matériel requis : pinceaux de base, palette, peinture acrylique, chiffons, support (toile ou bois) de max 8" X 10", etc.

◆ COURS DE DESSIN - CRAYONS & FUSAIN

Méthode efficace et complète pour développer ses habilités et maîtriser les notions fondamentales (proportions, composition, lumière, etc.). Une liste de matériel simple vous sera envoyée par courriel avant le début de cours. Bonne humeur et plaisir seront au rendez-vous !

Professeure : Nathalie Souchet



Clientèle	Horaire	Lieu	Participants	Tarif
15 ans et +	Mercredi 10h à 12h	Complexe municipal Polyvalente, porte 1	Max. 10 Min. 8	150 \$ Préférentiel : 120 \$

📌 Nouveauté 📌 Session de 8 semaines. Pas de cours à la relâche.

Activités jeunesse



◆ INITIATION À LA DANSE

Ce cours est divisé en plusieurs volets : jeux, danses et parcours. Les enfants apprennent à faire une chorégraphie sur une musique thématique. Les enfants inscrits auront priorité à la session du printemps.

Professeur : MapiStyle



Clientèle	Horaire	Lieu	Participants	Tarif
3 à 5 ans	Dimanche Groupe 1 : 9h à 10h Groupe 2 : 10h à 11h	Complexe municipal Palestre, porte 9	Max. 12 Min. 8	100 \$

★ Spectacle fin juin (participation requise aux sessions hiver et printemps)

◆ DANSE HIP-HOP

Ce cours de danse se caractérise par des mouvements secs et précis. Plusieurs techniques et styles : locking, popping, waving, house et waacking. Les enfants inscrits auront priorité à la session du printemps.

Professeur : MapiStyle



Clientèle	Horaire	Lieu	Participants	Tarif
6 à 10 ans	Dimanche 11h à 12h	Complexe municipal Palestre, porte 9	Max. 14 Min. 8	100 \$

★ Spectacle fin juin (participation requise aux sessions hiver et printemps)

◆ CHEERLEADING RÉCRÉATIF

Au cours d'une session, les jeunes acquièrent les bases de cette discipline, soit les techniques de saut, l'exécution de montés dans les airs, de mouvements gymniques ainsi que quelques pas de danse.

Professeur : Magnétic Cheer



Clientèle	Horaire	Lieu	Participants	Tarif
7 à 10 ans	Samedi 13h à 14h30	École HDN 2 (Gym)	Max. 20 Min. 10	72 \$

🆕 Nouveauté 🧥 T-shirt optionnel : 25 \$ + txs 🚫 Pas de compétition

◆ PSYCHOMOTRICITÉ LIBRE

Matériel à votre disposition pour favoriser l'interaction entre les enfants, stimuler le développement moteur et répondre au besoin de sécurité.



Clientèle	Horaire	Lieu	Participants	Tarif
0 à 5 ans	Vendredi 9h à 10h	Complexe municipal Palestre, porte 9	Max. 15 Min. 10	25 \$

Les parents doivent rester sur place avec les enfants pour réaliser les activités.

◆ INITIATION AU DESSIN ET CRÉATION DE PERSONNAGES

Grâce à une méthode ludique et un travail sérieux, les enfants exploreront les techniques du dessin créatif à l'aide de modèle présenté par le professeur. De plus, l'enfant explorera certaines techniques de création pour arriver à faire ses propres dessins.

Professeur : Richard Cameron Morneau



Clientèle	Horaire	Lieu	Participants	Tarif
6 à 12 ans	Lundi 17h30 à 18h30	Grange du presbytère	Max. 15 Min. 10	120 \$

🆕 Nouveauté

◆ BASKETBALL —> Inscription en ligne : www.embq.qc.ca

Cours où l'enfant apprend les habiletés de base individuelles et d'équipe du basketball en pratiquant des exercices (passe, dribble, lancer et défense) qu'il pourra mettre en pratique en situation de partie interne lors de chaque séance. (9 entraînements + 2 matchs)

Professeur : L'École de Mini-Basketball de Québec



Clientèle	Horaire	Lieu	Participants	Tarif
1 ^{er} à 6 ^e année	Samedi 1 ^{er} - 2 ^e : 9h à 10h15 3 ^e - 6 ^e : 10h15 à 12h30	École HDN1 (Gym)	Max. 14 Min. 10	160 \$

Dates : du 3 février au 6 avril (congé le samedi de pâques).



◆ COURS DE DESSIN DE MANGA

Apprends à dessiner le visage de tes héros de mangas ou à créer les visages de tes propres personnages.

Professeure : Cindy Courchesne



Clientèle	Horaire	Lieu	Participants	Tarif
4 ^e année et +	Judi 12h à 12h45 Diner surveillé de 11h30 à 12h	Presbytère	Max. 10 Min. 8	96 \$

Matériel requis : papiers, crayon plomb, efface, aiguise, règle et lunch froid. ! Session de 8 semaines.

◆ COURS DE CONFECTION DE TOUTOU

Cette activité permet aux enfants de développer leur dextérité car ils ont le plaisir de bourrer eux-mêmes leur toutou à la main.

Professeur : Production danse intense



Clientèle	Horaire	Lieu	Participants	Tarif
8 à 12 ans	Mercredi 17h à 18h	Complexe municipal Polyvalente, porte 1	Max. 18 Min. 6	88 \$

! Session de 8 semaines.

◆ ATELIER DE FABRICATION D'UN CAPTEUR DE LUMIÈRE

Viens fabriquer une décoration en macramé coloré que tu pourras suspendre à tes clés, sur ton sac d'école ou à l'endroit de ton choix.

Professeure : Catherine Pelletier



Clientèle	Horaire	Lieu	Participants	Tarif
12 ans et +	Dimanche 4 février 9h à 11h	Grange du presbytère	Max. 20 Min. 8	25 \$

◆ ATELIER DE DESSIN : DESSINER GRÂCE AU CERVEAU DROIT

Exercices simples, originaux et ludiques pour activer la partie intuitive et créatrice de notre cerveau.

Professeure : Nathalie Souchet



Clientèle	Horaire	Lieu	Participants	Tarif
15 ans +	Samedi 3 février 9h à 12h	Complexe municipal Polyvalente, porte 1	Max. 10 Min. 8	40 \$

Matériel fourni sauf planche à dessin (à se procurer)

◆ ATELIER DE DESSIN FAMILIAL OU SOLO : PORTRAIT D'UN CHIOT

Apprenez les bases fondamentales du dessin (proportions, texture, lumière, etc.) pour être en mesure de dessiner votre propre animal de compagnie par la suite !

Professeure : Nathalie Souchet



Clientèle	Horaire	Lieu	Participants	Tarif
8 ans et +	Samedi 17 février 10h à 12h	Complexe municipal Polyvalente, porte 1	Max. 15 Min. 8	30 \$

Matériel fourni sauf planche à dessin (à se procurer, min. 15" x 18")

◆ ATELIER DE DESSIN : INITIATION AUX PASTELS SECS

Mettez de la couleur dans votre hiver et découvrez le merveilleux medium du pastel sec, à mi-chemin entre le dessin et la peinture.

Professeure : Nathalie Souchet



Clientèle	Horaire	Lieu	Participants	Tarif
15 ans et +	Samedi 16 mars 9h à 12h	Complexe municipal Polyvalente, porte 1	Max. 15 Min. 8	50 \$

Matériel fourni sauf planche à dessin (à se procurer, min. 15" x 18")

◆ ATELIER DE MACRAMÉ : SUSPENSION POUR PLANTE MINIATURE

Fabrication d'une suspension pour plante miniature. La plante est fournie et chacun repart avec sa création !



Clientèle	Horaire	Lieu	Participants	Tarif
12 ans +	Samedi 17 février 10h à 12h	Grange du presbytère	Max. 10 Min. 6	25 \$

Professeure : Isabelle Lessard Drolet

◆ ATELIER DE MACRAMÉ : SUSPENSION POUR PLANTE D'INTÉRIEUR

Fabrication d'une suspension en macramé avec perles de bois pour plante d'intérieur.



Clientèle	Horaire	Lieu	Participants	Tarif
14 ans et +	Mercredi 13 mars 19h à 21h	Presbytère	Max. 12 Min. 6	40 \$

Professeure : Isabelle Lessard Drolet

◆ ATELIER DE MACRAMÉ : DÉCORATION À SUSPENDRE

Fabrication d'une décoration en macramé coloré à suspendre sur un porte-clés, un sac, etc.



Clientèle	Horaire	Lieu	Participants	Tarif
10 ans et +	Samedi 23 mars 10h à 11h30	Grange du presbytère	Max. 10 Min. 6	15 \$

Professeure : Isabelle Lessard Drolet



Ateliers culinaires



Apportez 3 grands plats & votre consommation !

RÔTI & BRAISÉ

25 JANVIER



Viande parfumée, tendre et juteuse !

SOUPE & SAUCE DE BASE

8 FÉVRIER



Les meilleures trames de fond pour relever vos plats.

AIR FRYER

22 FÉVRIER



100% air fryer de l'entrée au dessert.

VOYAGE EN ITALIE

21 MARS



Antipasto, primo piatto, secondo piatto y dolce.

BURGER DE A À Z

4 AVRIL



Pain, boulette & sauce maison.

Clientèle	Professeure	Horaire	Lieu	Participants	Tarif
16 ans et +	Marie-Ève Vallière	Judi 18h30 à 20h30	Grange du presbytère	Max. 12 Min. 8	40 \$ / par atelier



Ateliers culinaires : parents/enfants

Apportez 3 grands plats. Café & chocolat chaud offerts !

10 FÉVRIER : BOULES GOURMANDES



23 MARS : ON SE SUCRE LE BEC AVEC CHEF MARIE !



Clientèle	Professeure	Horaire	Lieu	Participants	Tarif
3 ans et +	Marie-Ève Vallière	Samedi 9h à 10h30	Grange du presbytère	Max. 12 Min. 8	35 \$ / par enfant



Ateliers de secourisme

FORMATION PRÉVENTION SECOURS

GARDIENS AVERTIS



SAMEDI 27 JANVIER | 8H30 À 16H30
11 ANS ET + | TARIF : 60 \$

Complexe municipal - Salle Polyvalente, Porte 1
Participants : Max. 30 Min. 12
Matériel requis : lunch, collation, crayons, toutou

PRÊT À RESTER SEUL



SAMEDI 10 FÉVRIER | 9H À 15H
9 ANS ET + | TARIF : 55 \$

Complexe municipal - Salle Polyvalente, Porte 1
Participants : Max. 16 Min. 12
Matériel requis : lunch, collation, crayons

Organismes du milieu

ACTIVITÉS OFFERTES PAR LE CLUB DE L'ÂGE D'OR



◆ PÉTANQUE

Début de la saison le 9 janvier.

Qui marquera le plus de points ? Découvrez-le en jouant à ce sport inventé en Gaule au Moyen-Âge.

Clientèle	Horaire	Lieu	Tarif
Tous	Tous les mardis dès 13h	Complexe municipal, Salle du conseil, porte 1	2 \$/jour

◆ BINGO

Début de la saison le 26 janvier.

Courez la chance de gagner 500 \$ en prix en vous amusant ! Vente de cartes sur place !

Clientèle	Horaire	Lieu	Tarif
Tous	4e vendredi de chaque mois dès 19h	Complexe municipal, Salle du conseil, porte 1	12 \$ / entrée

Informations : Gaétane G. St-Laurent - 418 570-4284



L'AILE SPORTIVE

HORAIRE

Lun. Mer. et Vend. 7h à 13h et 16h à 21h
Mardi 6h à 12h et 17h à 21h
Jeudi 17h à 21h
Sam. et Dim. 9h à 13h

TARIFS

1 mois 42 \$ + tx
3 mois 110 \$ + tx
6 mois 190 \$ + tx
12 mois 291 \$ + tx
Carte 106 \$ + tx
(10 séances)

NOUVEAUTÉ
carte visite
15 \$
Entraînement 1 journée

DÉTAILS SUR VILLESTONEHAM.COM
INSCRIPTION SUR QIDIGO.COM



◆ Renseignements généraux ◆

Inscriptions : du 27 novembre au 17 décembre 2023

Session de 10 semaines (à moins d'avis contraire)

CONFIRMATION D'ACTIVITÉS

Toutes les activités offertes dans la programmation sont confirmées, sauf avis contraire de notre part. Vous devez donc vous présenter comme prévu à la date, à l'heure et au lieu inscrits dans la programmation. Dans l'hypothèse où un nombre insuffisant d'inscriptions est enregistré, nous vous contacterons par courriel dans les plus brefs délais.

Veuillez valider l'adresse figurant à votre dossier.

NOMBRE DE PARTICIPANTS

Afin de garantir le bon déroulement des activités (sécurité, usage, matériel, etc.), le nombre minimum et maximum de participants est limité. Advenant le cas où le nombre minimum de participants n'est pas atteint, l'activité sera annulée et les participants inscrits, remboursés sans pénalité.

NON-RÉSIDENTS : inscriptions du 11 au 17 décembre 2023

Pour les non-résidents de la municipalité de Stoneham-et-Tewkesbury, à l'exception des résidents de Lac-Beauport, les coûts indiqués seront majorés de 50 %, exception faite des activités à la carte.

Tarifs préférentiels pour les 17 ans et moins et les 55 ans et plus réservés aux résidents de Stoneham-et-Tewkesbury.

RESPONSABILITÉ

La municipalité des cantons unis de Stoneham-et-Tewkesbury se dégage de toutes responsabilités quant aux dommages corporels et matériels, pertes ou vols, pouvant survenir dans le cadre des activités du Service des loisirs, de la culture et de la vie communautaire.

Aucun recours à cet effet ne pourra être intenté contre la Municipalité.

CONFIRMATION D'UNE INSCRIPTION

Lors de l'inscription, le paiement total doit être effectué. N'oubliez pas de vérifier vos courriels pour vous assurer que votre inscription a bien été enregistrée.

Si l'inscription n'est pas payée, elle ne sera pas valide et votre place ne sera pas réservée.

Début des cours : semaine du 14 janvier 2024

INFORMATIONS :

418-848-2381 p. 324 ou kdesroches@villestoneham.com

INSCRIPTION HORS DÉLAI

Pour toute inscription hors délai et si des places sont toujours disponibles, des frais supplémentaires s'élevant à 20 % des frais d'inscription initiaux sont exigés, et cela jusqu'à concurrence de 100 \$. Aucun passe-droit ne sera toléré.

DÉFAUT DE PAIEMENT

En cas de défaut de paiement ou de paiement sans provision, des frais supplémentaires s'élevant à 20 % des frais d'inscription initiaux sont exigés, et cela jusqu'à concurrence de 100 \$. Le nouveau paiement devra être effectué en argent comptant. Aucun passe-droit ne sera toléré.

ANNULATION ET REMBOURSEMENT

• Avant le début des activités :

Un remboursement complet sera accordé au participant si l'activité est annulée ou l'horaire modifié par le Service des loisirs, de la culture et de la vie communautaire ou si l'annulation de la part du participant est demandée avant le début de l'activité.

• Durant la session d'activités :

Le remboursement des frais d'inscription s'effectue au prorata du nombre de séances non utilisées. Des frais d'administration de 10 % du montant des cours non utilisés seront retenus jusqu'à concurrence de 50 \$. Aucun remboursement ne sera accordé, sauf pour raisons majeures, tels un déménagement, une maladie ou une blessure. Une demande écrite, accompagnée des pièces justificatives nécessaires, doit être faite au Service des loisirs, de la culture et de la vie communautaire.

• Force majeure :

En cas de force majeure, la Municipalité se réserve le droit d'annuler toute activité et de modifier les horaires. Aucun remboursement ne sera effectué.

• Jours fériés :

Les cours de la programmation ont toujours lieu lors de jours fériés à moins d'avis contraire.



TARIFS PRÉFÉRENTIELS

Pour les 17 ans et moins et les 55 ans et plus

Rabais sur le prix régulier
Certaines exclusions s'appliquent

◆ Inscription sur **Qidigo.com**
(sauf d'avis contraire)



DÉNEIGEMENT ÉCLAIR VOUS SOUHAITE UN
Joyeux temps des Fêtes!

✓ MURETS ✓ TROTTOIR ✓ MARCHE ✓ BORDURE ✓ RÉPARATION D'ASPHALTE ✓ POSE DE PELOUSE

📞 418 849-5724

📍 2601, Boulevard Talbot
Stoneham-et-Tewkesbury
(Québec) G3C 1H9

🌐 deneigementclair.com

✉ info@deneigementclair.com

Déneigement Éclair Inc.

Déneigement, terrassement
et entretien paysager



📅 **RÉSERVEZ VOS TRAVAUX POUR L'ÉTÉ 2024 DÈS MAINTENANT!**



OTOBOX
Pneus et mécanique

NAPA **AUTOPRO**
MÉCANIQUE GÉNÉRALE

**ATELIER DE MÉCANIQUE
CP PERFORMANCE**

2743, Boul. Talbot,
Stoneham-et-Tewkesbury, QC G3C 1K2
Tél.: (418) 848-2722

Je vous souhaite un
**MAGNIFIQUE TEMPS DES FÊTES
ET UNE BONNE ANNÉE!**

🏠 FAITES CONFIANCE À UN COURTIER QUI CONNAÎT
ET HABITE VOTRE SECTEUR DEPUIS PLUS DE 20 ANS

✅ AVEC PLUS DE 1000
TRANSACTIONS EFFECTUÉES

DOMINIC LEJEUNE
COURTIER IMMOBILIER RÉSIDENTIEL

🏆 2019 MÉRITAS
DOUBLE DIAMANT
2019

🏆 MÉRITAS
DOUBLE DIAMANT
2018

🏆 MÉRITAS
TRIPLE DIAMANT
2019

CONTACTEZ-MOI DIRECTEMENT AU
418 456-7010
DLEJEUNE@VIACAPITALE.COM
VENDUVIADOMINICLEJEUNE.COM

Via Capitale Sélect*
Agence immobilière
*Franchisé autonome et indépendant
de Via Capitale, franchiseur.



NOUVEAU

9 2, ch. Allen-Neil, Stoneham-et-Tewkesbury
559 000\$ | MLS 20961574



**NOUVEAU
DUPLIX**

9 104-104A, ch. des Faucons
599 000\$ | MLS 26687079
**5 1/2 + GARAGE
DISPONIBLE IMMEDIATEMENT**



9 27, ch. du Harfang-des-Neiges, Stoneham-et-Tewkesbury
799 000\$ | MLS 13516265



9 30, ch. du Balbuzard, Stoneham-et-Tewkesbury
670 000\$ | MLS 17591291



9 103, ch. Majorique, Stoneham-et-Tewkesbury
498 500\$ | MLS 26684298



9 84, ch. Murphy, Lac-Beauport
514 900\$ | MLS 9891635



DISPONIBLE EN DÉCEMBRE

9 Projet de la Seigneurie, chemin Bon-Air
À PARTIR DE 379 000\$+TX

**AFA
CONSTRUCTIONS**

M EQUIPE ROYAL LEPAGE
MARC Inter-Québec
BONENFANT membre immobilier

WWW.MARCBONENFANT.COM

**NOUS
VENDONS
STONEHAM**



418 912-8787



**NOTRE BUREAU
271 CH. ST-PETERS, STONEHAM**



TOUTE L'ÉQUIPE DE
DÉNEIGEMENT TERRASSEMENT DENIS POULIN
VOUS SOUHAITE DE

Joyeuses Fêtes

MERCI DE FAIRE PARTIE DE
NOTRE PRÉCIEUSE CLIENTÈLE!

**NOUS SOMMES IMPATIENTS
DE TRAVAILLER SUR VOTRE PROJET!**

**EXCAVATION | INSTALLATION SEPTIQUE
MATÉRIAUX EN VRAC | TRANSPORT DE MACHINERIES**



2751 BOULEVARD TALBOT
STONEHAM, QUÉBEC, C1C 1K2
418.848.1567
INFO@EXCAVATIONDENISPOULIN.COM
WWW.EXCAVATIONDENISPOULIN.COM

*Contactez nous
pour une
soumission gratuite*

OFFREZ L'EXPÉRIENCE TÉLÉ

hop
en cadeau!



Terminal HOP
à seulement
100\$*



CCAP

ccable.com | 418.849.7125

*Certaines conditions s'appliquent. Tous les détails au ccable.com.